



# รายงานประจำปี ๒๕๕๙



สำนักงานตรวจบัญชีสหกรณ์กาฬสินธุ์  
Kalasin Cooperative Auditing Office

# คำนำ

รายงานประจำปี ๒๕๕๙ ของสำนักงานตรวจบัญชีสหกรณ์กาฬสินธุ์ จัดทำขึ้นมีวัตถุประสงค์เพื่อรวบรวมและเผยแพร่ข้อมูลเกี่ยวกับหน้าที่ความรับผิดชอบ งบประมาณ อัตราค่าจ้าง ผลการปฏิบัติงานในรอบปีงบประมาณ ๒๕๕๙ ข้อมูลผลการดำเนินงาน ฐานะทางการเงิน และรายงานสถานะเศรษฐกิจทางการเงิน รวมทั้งปัญหาอุปสรรคและแนวทางการแก้ไข ของสหกรณ์และกลุ่มเกษตรกรในจังหวัดกาฬสินธุ์ที่อยู่ในความรับผิดชอบของสำนักงานตรวจบัญชีสหกรณ์กาฬสินธุ์

สำนักงานตรวจบัญชีสหกรณ์กาฬสินธุ์ หวังเป็นอย่างยิ่งว่ารายงานประจำปีฉบับนี้จะเป็นประโยชน์แก่หน่วยงานที่เกี่ยวข้อง และผู้สนใจที่จะนำไปใช้ประโยชน์ได้ตามสมควร

สำนักงานตรวจบัญชีสหกรณ์กาฬสินธุ์

<http://kalasin.cad.go.th>

ธันวาคม ๒๕๕๙

---

# สารบัญ

เรื่อง

หน้า

วิสัยทัศน์กรมตรวจบัญชีสหกรณ์	1
พันธกิจ ค่านิยม	2
ยุทธศาสตร์เป้าประสงค์	3
ภารกิจตามกฎหมาย	4
ประวัติกรมตรวจบัญชีสหกรณ์	5
โครงสร้างกรมตรวจบัญชีสหกรณ์	6
ความเป็นมาของสำนักงานตรวจบัญชีสหกรณ์กาฬสินธุ์	7
ผังแสดงที่ตั้งสำนักงานตรวจบัญชีสหกรณ์กาฬสินธุ์	8
หน้าที่และความรับผิดชอบของสำนักงานตรวจบัญชีสหกรณ์กาฬสินธุ์	9
อัตรากำลัง	11
ปริมาณงานในความรับผิดชอบ	12
งบประมาณสำนักงาน	13
แผนและผลการปฏิบัติงาน	15
ภาพรวมภาวะเศรษฐกิจทางการเงิน	18
ภาคผนวก	26

---



## วิสัยทัศน์

# กรมตรวจบัญชีสหกรณ์

"ภายในปี 2564 สหกรณ์และเกษตรกรมีระบบบริหารจัดการ  
ด้านการเงินการบัญชีที่มีคุณภาพ น่าเชื่อถือ"

## วิสัยทัศน์

# สำนักงานตรวจบัญชีสหกรณ์กาฬสินธุ์

“บริการโปร่งใส ด้วยใจที่เป็นธรรม”

## พันธกิจ

1. พัฒนาระบบการตรวจสอบบัญชีและระบบควบคุมคุณภาพ การตรวจสอบบัญชีสหกรณ์ให้ เป็นไปตามมาตรฐานสากล
2. พัฒนามาตรฐานการบัญชีสหกรณ์และส่งเสริมความรู้การจัดทำบัญชี และการบริหารจัดการ ด้านการเงินการบัญชีแก่สหกรณ์และเกษตรกร
3. เสริมสร้างเสถียรภาพทางการเงินและระบบการควบคุมภายในที่ดีแก่สหกรณ์
4. พัฒนาเทคโนโลยีดิจิทัลและการเตือนภัยทางการเงินแก่สหกรณ์
5. พัฒนาระบบการให้คำปรึกษาแนะนำด้านการเงินการบัญชีแก่สหกรณ์และเกษตรกร

## ค่านิยม

1. มีจิตมุ่งบริการ (*Service Mind*)
2. งานสัมฤทธิ์ผลและมีคุณภาพ (*Quality and Result Orientation*)
3. ยึดมั่นในสิ่งที่ถูกต้อง (*Moral Courage*)

## ยุทธศาสตร์ เป้าประสงค์

### ยุทธศาสตร์

- ★ คุณประโยชน์ของการปฏิบัติตามหลักธรรมาภิบาลจะต้องเป็นที่ประจักษ์อย่างชัดเจน และนำไปสู่การพัฒนาสหกรณ์ได้อย่างเป็นรูปธรรม
- ★ สร้างผู้บริหารสหกรณ์เพื่อเป็นรากฐานของการพัฒนาสหกรณ์แห่งอนาคต
- ★ คุณประโยชน์ของการทำบัญชีและบริหารการเงินที่มีคุณภาพ จะต้องเป็นที่ประจักษ์ต่อเกษตรกรได้อย่างกว้างขวางชัดเจนและเข้าถึงได้
- ★ มีระบบบริหารจัดการองค์กรที่มีประสิทธิภาพในการรองรับภารกิจที่เร่งด่วน ทำทนาย และเพิ่มอย่างขึ้นอย่างต่อเนื่อง และสามารถสร้างความเป็น AUDITOR ให้มีความชัดเจนและเป็นจริง

### เป้าประสงค์

- ★ ถ่ายทอดความรู้การจัดการจัดทำบัญชีผ่านศูนย์เรียนรู้การเพิ่มประสิทธิภาพการผลิตสินค้าเกษตร
- ★ สถาบันเกษตรกรมีความเข้มแข็งด้านการเงินการบัญชี
- ★ เกษตรกรมีการใช้ข้อมูลทางบัญชีเพื่อพัฒนาอาชีพ

## ภารกิจตามกฎหมาย

1. ดำเนินการตรวจสอบบัญชีสหกรณ์และกลุ่มเกษตรกรตามกฎหมายว่าด้วยสหกรณ์และกฎหมายอื่นที่เกี่ยวข้อง
2. กำหนดระบบบัญชีและมาตรฐานการสอบบัญชีให้เหมาะสมกับธุรกิจของสหกรณ์และกลุ่มเกษตรกร
3. ให้คำปรึกษาแนะนำและให้ความรู้ด้านการบริหารการเงินและการบัญชีแก่คณะกรรมการและสมาชิกของสหกรณ์ กลุ่มเกษตรกรและบุคลากรเครือข่าย
4. ถ่ายทอดความรู้และส่งเสริมการจัดทำบัญชีให้แก่สหกรณ์ กลุ่มเกษตรกร กลุ่มอาชีพ วิชากิจชุมชน กลุ่มเป้าหมายตามโครงการพระราชดำริ เกษตรกร และประชาชนทั่วไป
5. กำกับดูแลการสอบบัญชีสหกรณ์โดยผู้สอบบัญชีภาคเอกชน
6. จัดทำรายงานภาวะเศรษฐกิจของสหกรณ์และกลุ่มเกษตรกร เพื่อเป็นพื้นฐานในการกำหนดนโยบาย และวางแผนพัฒนาสหกรณ์และกลุ่มเกษตรกร
7. ปฏิบัติการอื่นใดที่กฎหมายกำหนดให้เป็นอำนาจหน้าที่ของกรมตรวจบัญชีสหกรณ์ หรือตามที่กระทรวงหรือคณะรัฐมนตรีมอบหมาย

# ประวัติกรมตรวจบัญชีสหกรณ์



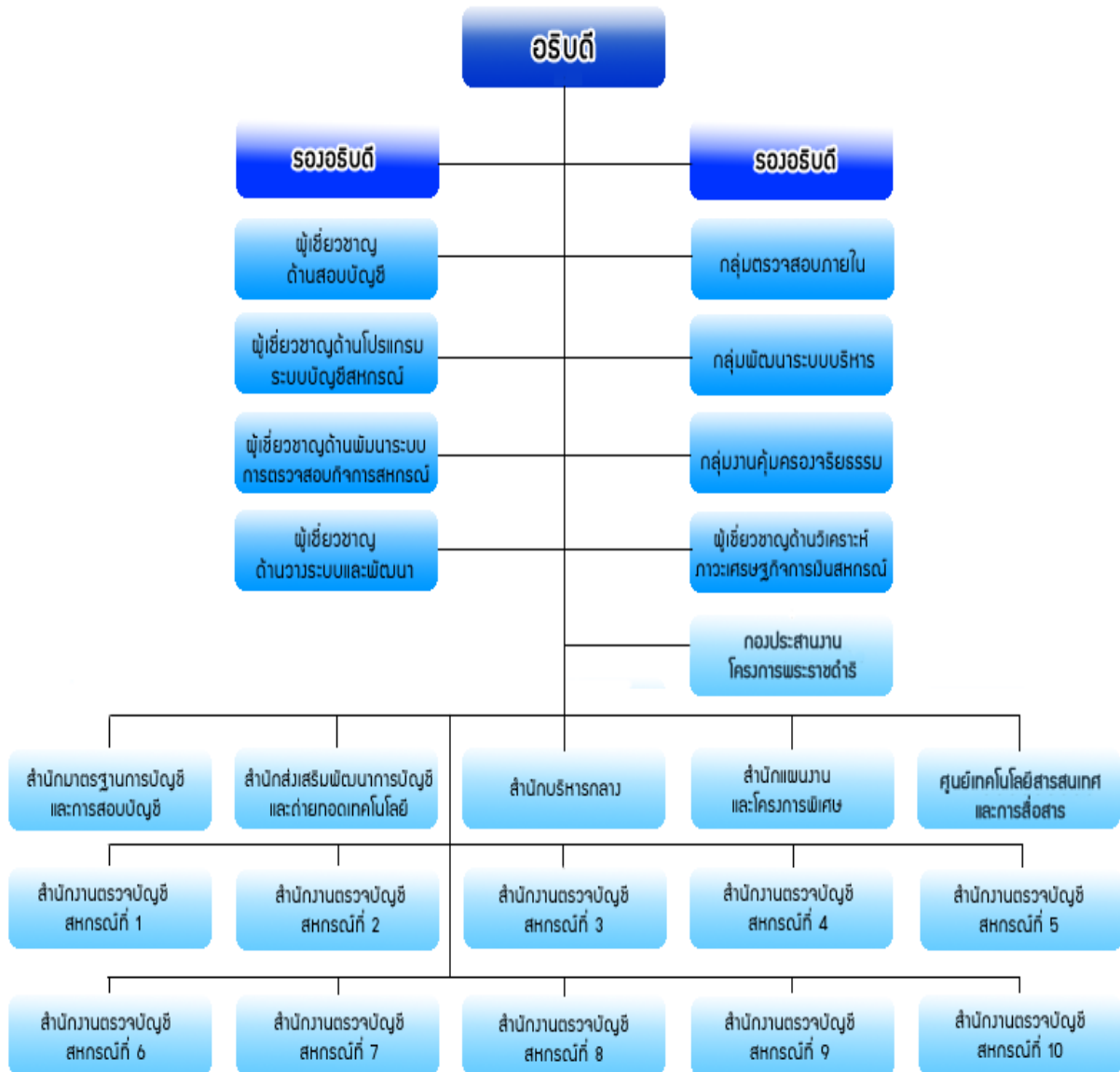
ตั้งอยู่ ณ เลขที่ 12 ถนนกรงเกษม แขวงวัดสามพระยา เขตพระนคร กรุงเทพมหานคร 10200

งานของกรมตรวจบัญชีสหกรณ์เริ่มมีขึ้นเป็นครั้งแรกในประเทศไทย เมื่อปี พ.ศ. 2549 อยู่ในรัชสมัยของพระบาทสมเด็จพระมงกุฎเกล้าเจ้าอยู่หัว รัชกาลที่ 6 ซึ่งในขณะนั้นงานการตรวจบัญชีสหกรณ์อยู่ในความรับผิดชอบของแผนงานสหกรณ์ กรมพาณิชย์ และสถิติพยากรณ์ กระทรวงพระคลังมหาสมบัติและต่อมาเมื่อมีการปรับปรุงกระทรวง ทบวงกรมใหม่ จึงได้รับการ เลื่อนฐานะเป็นกรมตรวจบัญชีสหกรณ์อยู่ในสังกัดของกระทรวงการสหกรณ์ เมื่อวันที่ 12 มีนาคม พ.ศ. 2495 ซึ่งต่อมา ก็ได้เปลี่ยนไป ขึ้นอยู่กับกระทรวงพัฒนาการแห่งชาติ ในปี พ.ศ.2506 และเมื่อมี การยุบกระทรวง -พัฒนาการแห่งชาติในปีพ.ศ. 2515 กรมตรวจบัญชีสหกรณ์ ก็เปลี่ยนมาขึ้นอยู่กับกระทรวงเกษตรและสหกรณ์ จนถึงปัจจุบันนี้

ระบบการตรวจสอบบัญชีสหกรณ์ แต่เดิมนั้นผู้สอบบัญชีทั้งหมด จะรวมกันอยู่ที่สำนักงานใหญ่ของกรมฯ ในกรุงเทพฯ เพียงแห่งเดียว และจะเดินทางออกไปเพื่อทำการตรวจบัญชีในจังหวัดต่างๆ เพียงปีละครั้งหรือสองครั้งเท่านั้น แต่แต่ละครั้ง จะใช้เวลาประมาณ 60 ถึง 90 วันซึ่งก็เป็นผลให้การปฏิบัติงานเป็นไปไม่คล่องตัวเท่าที่ควร จนกระทั่งในปี พ.ศ. 2524 กรมตรวจบัญชีสหกรณ์ จึงได้เริ่มกระจายงาน ออกไปยังส่วนภูมิภาคโดยการจัดตั้งสำนักงานตรวจบัญชีสหกรณ์ประจำจังหวัดขึ้น เพื่อให้ความช่วยเหลือ แนะนำด้านการเงินการบัญชี ให้สถาบันเกษตรกรได้อย่างใกล้ชิดยิ่งขึ้น ปัจจุบันกรมตรวจบัญชีสหกรณ์ ประจำอยู่ทุกจังหวัด โดยมีสำนักงานตรวจบัญชีสหกรณ์ที่ 1-10 ทำหน้าที่คอยกำกับดูแลการปฏิบัติงานของสำนักงานตรวจบัญชีสหกรณ์ซึ่งอยู่ในสังกัด



# โครงสร้างกรมตรวจบัญชีสหกรณ์



# ความเป็นมาของสำนักงาน ตรวจบัญชีสหกรณ์กาฬสินธุ์

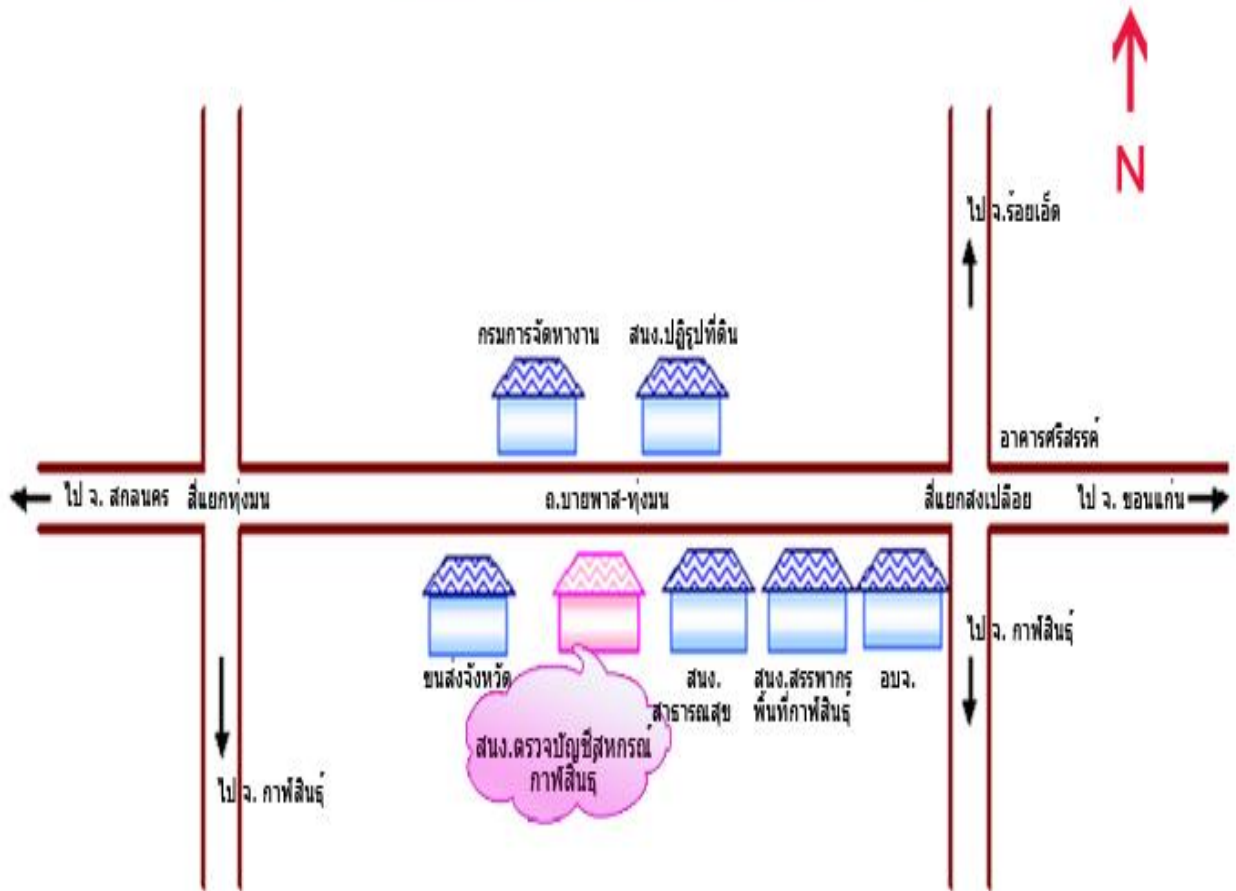
สำนักงานตรวจบัญชีสหกรณ์กาฬสินธุ์ จัดตั้งขึ้นตามโครงการปรับปรุงการบริหารการเงินการบัญชีของสถาบันเกษตรกรซึ่งเป็นส่วนหนึ่งของโครงการสินเชื่อเพื่อการเกษตรที่กรมตรวจบัญชีสหกรณ์ได้รับมอบหมายให้ดำเนินการตามโครงการนี้ เพื่อจัดตั้งสำนักงานตรวจบัญชีสหกรณ์ 50 จังหวัดโดยกำหนดระยะเวลาดำเนินงาน 3 ปี ตั้งแต่ปีงบประมาณ พ.ศ. 2524 ถึงปีงบประมาณ พ.ศ. 2526 สำนักงานตรวจบัญชีสหกรณ์กาฬสินธุ์ได้จัดตั้งเมื่อ พ.ศ. 2524 โดยครั้งแรกได้เช่าตึกแถวในอำเภอเมืองกาฬสินธุ์เป็นสำนักงานฯ ต่อมาในปีงบประมาณ 2540 กรมตรวจบัญชีสหกรณ์ได้จัดสรรเงิน งบประมาณ หมวดค่าที่ดินและสิ่งก่อสร้างให้ทำการก่อสร้างอาคารสำนักงานขึ้น ณ ที่ดินราชพัสดุ เนื้อที่ประมาณ 3 ไร่ บริเวณทางหลวงสายกาฬสินธุ์ - ร้อยเอ็ด โดยได้สร้างแล้วเสร็จและเริ่มใช้งานเมื่อวันที่ 17 ธันวาคม 2540 อยู่ในความควบคุมดูแลของสำนักงานตรวจบัญชีสหกรณ์ที่ 4 (อุบลราชธานี) กรมตรวจบัญชีสหกรณ์



E-mail Address : [cadks@cad.go.th](mailto:cadks@cad.go.th)

<http://kalasin.cad.go.th>

# แผนที่ตั้ง สนง.ตรวจบัญชีสหกรณ์กาฬสินธุ์



## หน้าที่ความรับผิดชอบของ สำนักงานตรวจบัญชีสหกรณ์กาฬสินธุ์

### 1. วางรูปแบบบัญชี

- ❖ เพื่อให้สหกรณ์และกลุ่มเกษตรกรที่จัดตั้งใหม่มีระบบบัญชีและระบบการควบคุมภายในที่เหมาะสมกับลักษณะการดำเนินธุรกิจของสหกรณ์/กลุ่มเกษตรกร

### 2. งานสอบบัญชีสหกรณ์และกลุ่มเกษตรกร

- ❖ เพื่อให้สหกรณ์และกลุ่มเกษตรกรได้รับการตรวจสอบบัญชี สามารถให้ประโยชน์จากผลการตรวจสอบบัญชี และข้อสังเกตจากผู้สอบบัญชีไปปรับปรุงการบริหารจัดการและอำนวยความสะดวกแก่มวลสมาชิกโดยรวม
- ❖ เสริมสร้างความเข้มแข็งโปร่งใสและพึ่งพาตนเองได้ให้แก่สหกรณ์และกลุ่มเกษตรกร
- ❖ เพื่อให้การสอบบัญชีสหกรณ์ที่ใช้โปรแกรมระบบบัญชีเป็นไปอย่างมีประสิทธิภาพและสอดคล้องตามมาตรฐานการสอบบัญชี

### 3. งานพัฒนาเกษตรกรปราดเปรื่อง (Smart Farmer)

- ❖ อบรม/สอนแนะนำการจัดทำบัญชีและการใช้ข้อมูลทางบัญชีในการประกอบอาชีพแก่เกษตรกร
- ❖ กำกับแนะนำการจัดทำบัญชี
- ❖ ติดตามการจัดทำบัญชี

### 4. งานพัฒนาภูมิปัญญาทางบัญชีสู่บัญชีต้นทุนอาชีพ

- ❖ อบรม/ชักชวนสมัครบัญชี
- ❖ อบรม/สอนแนะนำการจัดทำบัญชีต้นทุนอาชีพ
- ❖ กำกับแนะนำการจัดทำบัญชี
- ❖ ติดตามการจัดทำบัญชี

## 5. งานให้การศึกษาอบรมเกี่ยวกับการเงินการบัญชี

- ❖ จัดให้มีการศึกษาอบรมการบัญชีขั้นพื้นฐานและการบัญชีอย่างง่ายแก่สมาชิกชั้นนำของสถาบันเกษตรกร
- ❖ จัดให้มีการศึกษาอบรมเกี่ยวกับการบริหารการเงินการบัญชีแก่พนักงานและกรรมการของสถาบันเกษตรกรและอื่นๆ
- ❖ ให้ความร่วมมือกับส่วนราชการหรือหน่วยงานที่ให้การศึกษาอบรมแก่สถาบันเกษตรกรและสหกรณ์

## 6. งานวิชาการ

- ❖ ให้คำแนะนำปรึกษาเกี่ยวกับการบัญชีและการจัดการระบบควบคุมทางธุรกิจ
- ❖ ศึกษาและวิเคราะห์ประสิทธิภาพการจัดการและการควบคุมภายในของสหกรณ์หรือกลุ่มเกษตรกร เพื่อประโยชน์ในด้านการศึกษาอบรมและการแก้ไขปรับปรุงการบริหารงาน
- ❖ จัดให้มีข้อมูลสถิติการเงินและข้อมูลอื่น เพื่อการบริหารงานของสหกรณ์และกลุ่มเกษตรกร และเพื่อประกอบการพิจารณาของส่วนราชการหรือหน่วยงานที่เกี่ยวข้อง
- ❖ ศึกษากรณีพิเศษเฉพาะอย่างที่เป็นประโยชน์ ต่อผู้บริหารสหกรณ์หรือกลุ่มเกษตรกร และผู้ที่เกี่ยวข้อง
- ❖ ศึกษาธุรกิจของสหกรณ์หรือกลุ่มเกษตรกรที่เปลี่ยนแปลงไป เพื่อแก้ไขปรับปรุงระบบบัญชีให้เหมาะสม

## 7. งานบริหารทั่วไป

- ❖ กำหนดแผนปฏิบัติงานงบประมาณ และรายงานผลการปฏิบัติงานตามคำสั่ง คำแนะนำและนโยบายของกรมตรวจบัญชีสหกรณ์
- ❖ ดำเนินการและควบคุมดูแล งานธุรการ งานสารบรรณ งานบุคคล งานจัดระบบงาน สำนักงาน งานเบิกจ่ายเงินงบประมาณ งบการเงินและการบัญชี งานพัสดุ ประชาสัมพันธ์ งานพิมพ์และงานแจกจ่ายเอกสาร และปฏิบัติหน้าที่อื่นที่เกี่ยวข้อง
- ❖ จัดให้มีการฝึกอบรม และสอนงานแก่ข้าราชการในบังคับบัญชา
- ❖ ร่วมมือประสานงานกับส่วนราชการ หรือหน่วยงานอื่นเพื่อความสะดวก ทั้งแก้ไขปัญหาอุปสรรคและข้อขัดแย้งต่างๆ ในการปฏิบัติงาน
- ❖ ปฏิบัติราชการอื่นตามที่กรมตรวจบัญชีสหกรณ์ นายทะเบียนสหกรณ์หรือส่วนราชการอื่นมอบหมาย

## อัตรากำลัง

ตำแหน่งข้าราชการ/ลูกจ้าง	จำนวน (คน)
<b>ข้าราชการ</b>	
ชำนาญการพิเศษ	2
ชำนาญการ	5
ชำนาญงาน	1
ปฏิบัติการ	3
<b>รวมข้าราชการ</b>	<b>11</b>
<b>ลูกจ้างประจำ</b>	<b>3</b>
<b>พนักงานราชการ</b>	<b>15</b>
<b>จ้างเหมาบริการ</b>	
พนักงานธุรการ	2
เจ้าหน้าที่บันทึกข้อมูล	1
เจ้าหน้าที่โครงการวิสาหกิจชุมชน	1
เจ้าหน้าที่โครงการพัฒนาประสิทธิภาพ	2
เจ้าหน้าที่โครงการพัฒนาเกษตรกรปราดเปรื่อง	1
พนักงานขับรถยนต์	2
พนักงานทำความสะอาด	1
พนักงานทำสวน	1
<b>รวมจ้างเหมาบริการ</b>	<b>13</b>
<b>รวมทั้งสิ้น</b>	<b>42</b>

## ปริมาณสหกรณ์และกลุ่มเกษตรกรในจังหวัดกาฬสินธุ์

ลำดับ ที่	อำเภอ	สหกรณ์						กลุ่ม เกษตรกร
		การเกษตร	นอกภาคเกษตร					
			ออมทรัพย์	เครดิตยูเนียน	บริการ	ประมง	รวม	
1	เมืองกาฬสินธุ์	8	2		5		15	10
2	กมลาไสย	5	1				6	6
3	นามน	1					1	3
4	สมเด็จ	2					2	5
5	ห้วยผึ้ง	3					3	3
6	ยางตลาด	7	1	1			9	8
7	กุฉินารายณ์	5		1			6	7
8	ท่าคันโท	2					2	2
9	คำม่วง	2					2	4
10	สหัสขันธ์	4					4	4
11	ร่องคำ	2					2	3
12	ห้วยเม็ก	2					2	8
13	หนองกุงศรี	9					9	5
14	เขาวง	3					3	4
15	ดอนจาน	2					2	4
16	นาคู	4					4	4
17	ฆ้องชัย	4		1			5	5
18	สามชัย	2					2	4
<b>รวม</b>		<b>67</b>	<b>4</b>	<b>3</b>	<b>5</b>	<b>-</b>	<b>79</b>	<b>89</b>

# งบประมาณประจำปี 2559

ที่	กิจกรรม	งบประมาณ				
		ได้รับจัดสรร	ใช้ไป ประจำเดือน	ใช้ไปสะสม	%	คงเหลือ
	<b>แผนงาน : พัฒนาเศรษฐกิจระดับฐานราก</b>					
	<b>ผลผลิตที่ 1 สหกรณ์และกลุ่มเกษตรกรได้รับการ ตรวจสอบบัญชี</b>					
	<b>งบบุคลากร</b>					
1.	หมวดค่าจ้างพนักงานราชการ	3,779,101.00	316,280.00	3,779,101.00	100	-
	<b>งบดำเนินงาน</b>					
2.	หมวดค่าตอบแทนใช้สอยและวัสดุ	2,662,899.69	156,258.94	2,662,899.69	100	-
3.	หมวดค่าสาธารณูปโภค	157,570.31	23,848.15	157,570.31	100	-
	<b>รวมผลผลิตที่ 1</b>	<b>6,599,571.00</b>	<b>496,387.09</b>	<b>6,599,571.00</b>	<b>100</b>	<b>-</b>
	<b>ผลผลิตที่ 2 สหกรณ์/กลุ่มฯ/วิสาหกิจชุมชน ได้รับการพัฒนาความรู้</b>					
	<b>งบดำเนินงาน</b>					
1.	ฝึกอบรม สอบทานหนี้สิน	96,450.00	40,808.00	96,450.00	100	-
2.	วิสาหกิจชุมชน	139,200.00	13,660.00	139,200.00	100	-
3.	พัฒนาประสิทธิภาพ	323,520.00	19,870.00	323,520.00	100	-
4.	พืชเศรษฐกิจ	15,360.00	1,430.00	15,360.00	100	-
	<b>รวมผลผลิตที่ 2</b>	<b>574,530.00</b>	<b>75,768.00</b>	<b>574,530.00</b>	<b>100</b>	<b>-</b>



ที่	กิจกรรม	งบประมาณ				
		ได้รับจัดสรร	ใช้ไป ประจำเดือน	ใช้ไปสะสม	%	คงเหลือ
	<b>ผลผลิตที่ 3 เกษตรกรได้รับการส่งเสริม และพัฒนาศักยภาพ</b>					
	<b>งบดำเนินงาน</b>					
1.	โครงการพัฒนาภูมิปัญญาทางบัญชีสู่บัญชีต้นทุนอาชีพ	516,070.00	75,410.00	516,070.00	100	-
2.	โครงการพัฒนาเกษตรกรปราดเปรื่อง (Smart Farmer)	28,000.00	-	28,000.00	100	-
3.	โครงการคลินิกเคลื่อนที่	20,000.00	-	20,000.00	100	-
4.	โครงการศิลปอาชีพ	34,000.00	-	34,000.00	100	-
5.	โครงการส่งเสริมการเรียนรู้ด้านบัญชีในพื้นที่ศูนย์เรียนรู้ฯ	9,860.00	600.00	9,860.00	100	-
	<b>งบลงทุน</b>	810,000.00	-	810,000.00	100	-
	<b>รวมผลผลิตที่ 3</b>	<b>1,417,930.00</b>	<b>76,010.00</b>	<b>1,417,930.00</b>	<b>100</b>	<b>-</b>
	<b>แผนงบประมาณ : พัฒนาเทคโนโลยีสารสนเทศและ การสื่อสาร</b>					
	<b>งบดำเนินงาน</b>					
1.	โครงการพัฒนาเทคโนโลยี	97,600.00	-	97,600.00	100	-
	<b>งบลงทุน</b>	81,000.00	-	81,000.00	100	-
	<b>รวมแผนพัฒนาเทคโนโลยีสารสนเทศและการสื่อสาร</b>	<b>178,600.00</b>	<b>-</b>	<b>178,600.00</b>	<b>100</b>	<b>-</b>
	<b>รวมงบประมาณทั้งสิ้น</b>	<b>8,770,631.00</b>	<b>648,165.09</b>	<b>8,770,631.00</b>	<b>100</b>	<b>-</b>

# แผนและผลการปฏิบัติงานประจำปีงบประมาณ

## ผลผลิตที่ 1 สหกรณ์และกลุ่มเกษตรกรได้รับการตรวจสอบบัญชี

กิจกรรม	หน่วย วัด	แผนงาน	ผลงาน	ร้อยละของ ผลงานเทียบ แผนงาน
<b>งานสอบบัญชี</b>				
สหกรณ์และกลุ่มเกษตรกรที่สามารถสอบบัญชีประจำปีได้				
- สหกรณ์	แห่ง	75	75	100
- กลุ่มเกษตรกร	แห่ง	84	84	100
สหกรณ์และกลุ่มเกษตรกรที่ได้รับการสอนแนะนำการจัดทำบัญชีและงบการเงิน				
- สหกรณ์	แห่ง	40	40	100
- กลุ่มเกษตรกร	แห่ง	82	82	100
สหกรณ์และกลุ่มเกษตรกรที่จัดตั้งใหม่ได้รับการวางระบบบัญชีและการควบคุมภายใน				
- สหกรณ์	แห่ง	8	8	100
- กลุ่มเกษตรกร	แห่ง	1	1	100
การติดตามผลการเสนอเลิกสหกรณ์และกลุ่มเกษตรกร				
- สหกรณ์	แห่ง	3	3	100
- กลุ่มเกษตรกร	แห่ง	5	5	100
งานสอบบัญชีสหกรณ์ถ่ายโอน	แห่ง	1	1	100
การกำกับสหกรณ์ภาคเอกชน	แห่ง	2	2	100
การพิสูจน์ความมีอยู่จริงของลูกหนี้ หุ้น และเงินรับฝาก	แห่ง	28	28	100
การวิเคราะห์ข้อมูลการทำธุรกรรมเชิงลึกของสหกรณ์	แห่ง	7	7	100
การจัดทำกระดาษทำการด้วยระบบกระดาษทำการอิเล็กทรอนิกส์ EWP	แห่ง	14	14	100

กิจกรรม	หน่วย วัด	แผนงาน	ผลงาน	ร้อยละของ ผลงานเทียบ แผนงาน
งานพัฒนาเทคโนโลยีสารสนเทศการบัญชีและการสอบบัญชี				
งานให้บริการโปรแกรม				
- สหกรณ์การเกษตร	แห่ง	2	2	100
- สหกรณ์ออมทรัพย์	แห่ง	20	20	100
การใช้คอมพิวเตอร์ช่วยตรวจสอบ				
- ตรวจสอบโดยใช้โปรแกรม CATS	แห่ง	21	21	100

ผลผลิตที่ 2 สหกรณ์ กลุ่มเกษตรกร และวิสาหกิจชุมชน ได้รับการพัฒนา  
ความรู้ด้านบริหารจัดการทางการเงินการบัญชี

กิจกรรม	หน่วย วัด	แผนงาน	ผลงาน	ร้อยละของ ผลงานเทียบ แผนงาน
1.โครงการพัฒนาศักยภาพการใช้ข้อมูลทางบัญชีในการบริหารจัดการพืชเศรษฐกิจ	แห่ง	8	8	100
2.โครงการพัฒนาประสิทธิภาพการบริหารจัดการด้านการเงินและการบัญชี	แห่ง	14	14	100
3.โครงการพัฒนาวิสาหกิจชุมชน				
- วิสาหกิจชุมชนใหม่	แห่ง	9	9	100
- วิสาหกิจชุมชนกลุ่มติดตามต่อเนื่อง	แห่ง	5	5	100

### ผลผลิตที่ 3 เกษตรกรได้รับการส่งเสริมและพัฒนาศักยภาพ

กิจกรรม	หน่วย วัด	แผนงาน	ผลงาน	ร้อยละของ ผลงานเทียบ แผนงาน
1.โครงการพัฒนาภูมิปัญญาทางบัญชีสู่บัญชีต้นทุนอาชีพ				
- อบรม/ซักซ้อมครูบัญชี	คน	130	130	100
- อบรม/สอนแนะนำการจัดทำบัญชีต้นทุนอาชีพ	คน	3,970	3,970	100
- กำกับแนะนำการจัดทำบัญชี	คน	477	477	100
- ติดตามการจัดทำบัญชี	คน	477	477	100
2.โครงการพัฒนาเกษตรกรปราดเปรื่อง (Smart Farmer)				
- อบรม/สอนแนะนำการจัดทำบัญชีและการใช้ข้อมูลทางบัญชี	คน	200	200	100
- กำกับแนะนำการจัดทำบัญชี	คน	200	200	100
- ติดตามการจัดทำบัญชี	คน	200	200	100
2.โครงการสร้างความยั่งยืนในการทำบัญชีต้นทุนอาชีพ				
- กำกับแนะนำการจัดทำบัญชี	คน	477	477	100
- ติดตามการจัดทำบัญชี	คน	668	668	100
3.โครงการคลินิกเคลื่อนที่	ครั้ง	4	4	100
4.โครงการศิลปอาชีพ				
- อบรม/สอนแนะนำการจัดทำบัญชี	คน	100	100	100
- กำกับแนะนำการจัดทำบัญชี	คน	100	100	100
- ติดตามการจัดทำบัญชี	คน	100	100	100
5.โครงการส่งเสริมการเรียนรู้ด้านบัญชีในพื้นที่ศูนย์เรียนรู้เศรษฐกิจพอเพียง				
- คณะกรรมการ/ผู้จัดทำบัญชีของกลุ่ม	คน	4	4	100
- สมาชิกกลุ่ม	คน	30	30	100

# ภาวะเศรษฐกิจสหกรณ์และกลุ่มเกษตรกรจังหวัดกาฬสินธุ์

ประจำปี 2559

## สหกรณ์ภาคเกษตร

สหกรณ์ภาคการเกษตร จำนวน 67 แห่ง สมาชิก 143,125 คน “ธุรกิจมีการขยายตัวเพิ่มขึ้น ร้อยละ 0.18 จากปีที่ผ่านมา ปัจจัยบวกมาจากธุรกิจให้กู้ยืม เงินรับฝาก รวบรวมผลผลิตผล แปรรูปผลผลิต และธุรกิจให้บริการตามลำดับ ส่วนสมาชิกมีอัตราการก่อหนี้สินเฉลี่ยมากกว่าการออมเฉลี่ย”

### (1) ความเพียงพอของเงินทุนต่อความเสี่ยง (Capital Strength)

สหกรณ์ภาคการเกษตรมีเงินทุนดำเนินงาน 3,088.07 ล้านบาท ได้มาจากแหล่งเงินทุนภายใน 1,434.18 ล้านบาท คิดเป็นร้อยละ 46.44 ของทุนดำเนินงานทั้งสิ้น แยกเป็นทุนของสหกรณ์ 901.44 ล้านบาท คิดเป็นร้อยละ 29.19 ของทุนดำเนินงานทั้งสิ้น และจากเงินรับฝากสมาชิก 532.74 ล้านบาท คิดเป็นร้อยละ 17.25 นอกนั้นเป็นเงินทุนจากแหล่งภายนอก ซึ่งเป็นเงินกู้ยืมและอื่นๆ 1,653.89 ล้านบาท คิดเป็นร้อยละ 53.56 หากพิจารณาถึงความเข้มแข็งและความเพียงพอของเงินทุนต่อความเสี่ยงแล้ว นับว่าเงินทุนของสหกรณ์ยังมีความเสี่ยงเนื่องจากมีทุนสำรองต่อสินทรัพย์ทั้งสิ้น 0.05 เท่าและสัดส่วนหนี้สินทั้งสิ้นต่อทุน 2.43 เท่า ในปีนี้สหกรณ์ดำเนินงานมีผลขาดทุนสุทธิทำให้ไม่สามารถหาผลตอบแทนต่อส่วนของทุนได้ รวมทั้งยังส่งผลกระทบต่อทุนสำรองที่มีอยู่ลดลงด้วย

### (2) คุณภาพของสินทรัพย์ (Asset Quality)

สินทรัพย์ของสหกรณ์มีอัตราเพิ่มขึ้นจากปีก่อนร้อยละ 2.51 สินทรัพย์ส่วนใหญ่นำไปลงทุนในลูกหนี้ร้อยละ 76.65 รองลงมาเป็นการลงทุนในสินทรัพย์อื่นร้อยละ 8.14 ตามด้วยลงทุนในสินทรัพย์ถาวรร้อยละ 4.09 ตราสารและหลักทรัพย์อื่นร้อยละ 0.31 การใช้สินทรัพย์ในการดำเนินงานก่อให้เกิดรายได้ 0.93 รอบ ในปีนี้สหกรณ์ดำเนินงานมีผลขาดทุนสุทธิทำให้ไม่สามารถหาผลตอบแทนต่อส่วนของทุนได้

### (3) ความสามารถในการบริหารจัดการ (Management Ability)

สหกรณ์ดำเนินธุรกิจด้วยกัน 6 ด้าน มีมูลค่าธุรกิจทั้งสิ้น 2,830.82 ล้านบาท ประกอบด้วยธุรกิจให้กู้เงินมากที่สุด 1,286.78 ล้านบาท หรือร้อยละ 45.46 รองลงมาธุรกิจด้านรับฝากเงิน 729.32 ล้านบาท หรือร้อยละ 25.76 และธุรกิจอื่นๆ ได้แก่ ธุรกิจรวบรวมผลผลิตและแปรรูป 459.88 ล้านบาท หรือร้อยละ 16.24 การจัดหาสินค้ามาจำหน่าย 353.51 ล้านบาท หรือร้อยละ 12.49 ธุรกิจให้บริการส่งเสริมการเกษตร 1.33 ล้านบาท หรือร้อยละ 0.05

#### (4) ความสามารถในการทำกำไร (Earning Sufficiency)

สหกรณ์มีรายได้รวมทั้งสิ้น 1,069.73 ล้านบาท มีค่าใช้จ่ายรวมทั้งสิ้น 1,103.56 ล้านบาท ทำให้มีผลขาดทุนสุทธิ 33.83 ล้านบาท สหกรณ์มีเงินออมเฉลี่ย 8,731.90 บาทต่อคน และมีหนี้สินเฉลี่ย 16,537.00 บาทต่อคน จะเห็นได้ว่าสมาชิก มีหนี้สินมากกว่าเงินออม สะท้อนให้เห็นถึงกำลังความสามารถในการชำระหนี้ของสมาชิกในอนาคต ที่อาจส่งผลกระทบต่อการทำงานของสหกรณ์

#### (5) สภาพคล่องทางการเงิน (Liquidity)

ความเพียงพอของสภาพคล่องต่อความต้องการทางการเงินค่อนข้างดี คือ มีสัดส่วนของสินทรัพย์หมุนเวียนต่อหนี้สินหมุนเวียนในอัตรา 1.20 เท่า แต่อย่างไรก็ตามสินทรัพย์หมุนเวียนส่วนใหญ่ถูกหนี้เงินกู้ ดอกเบี้ยเงินให้กู้ค้างรับ - สุทธิ ร้อยละ 83.12 รองลงมาเป็นเงินสด เงินฝากธนาคาร และเงินฝากสหกรณ์อื่น ร้อยละ 13.50 สินค้าคงเหลือร้อยละ 1.95 และอื่นๆ ร้อยละ 1.43 ดังนั้น สภาพคล่องทางการเงินจึงขึ้นอยู่กับความสามารถในการบริหารจัดการลูกหนี้ให้สามารถชำระหนี้เป็นไปตามกำหนดสัญญาเป็นสำคัญ

#### (6) ความเสี่ยง (Sensitivity)

ผลกระทบจากการบริหารและการควบคุมภายในของสหกรณ์ ซึ่งเกิดจากสหกรณ์ที่ฝ่ายบริหารของสหกรณ์ยังขาดประสบการณ์ในการบริหารงาน ทำให้การควบคุมภายในและการติดตามการปฏิบัติงานของฝ่ายจัดการยังไม่รัดกุม จึงเกิดข้อผิดพลาดและข้อบกพร่องทางการเงินการบัญชี ซึ่งส่งผลให้การปิดบัญชีล่าช้าเกินกว่ากฎหมายกำหนด

ผลกระทบจากภาวะเศรษฐกิจของประเทศ ภัยธรรมชาติ ปัญหาแล้งซ้ำซาก น้ำท่วม มีผลให้ต้นทุนการผลิตของภาคเกษตรเพิ่มสูงขึ้น ประกอบกับราคาน้ำมันสูงขึ้น อาจส่งผลให้การดำเนินธุรกิจชะลอตัวลง โอกาสที่จะขยายธุรกิจค่อนข้างน้อย ซึ่งเป็นผลมาจากความสามารถในการชำระหนี้ของสมาชิก

## สหกรณ์นอกภาคเกษตร

สหกรณ์นอกภาคการเกษตร จำนวน 12 แห่ง สมาชิก 28,256 คน “ธุรกิจมีการขยายตัวเพิ่มขึ้น ร้อยละ 8.61 จากปีที่ผ่านมา ปัจจัยมาจากธุรกิจการให้กู้ยืม เงินรับฝาก ของสมาชิก มีปริมาณที่เพิ่มขึ้นตามลำดับ ส่วนสมาชิกมีอัตราการออมเฉลี่ยมากกว่าการก่อหนี้สินเฉลี่ย”

### (1) ความเพียงพอของเงินทุนต่อความเสี่ยง (Capital Strength)

พบว่าสหกรณ์มีเงินทุนดำเนินงาน 22,535.23 ล้านบาท ได้มาจากแหล่งเงินทุนภายใน 11,437.28 ล้านบาท คิดเป็นร้อยละ 50.75 ของทุนดำเนินงานทั้งสิ้น แยกเป็นทุนของสหกรณ์ 9,395.72 ล้านบาท คิดเป็นร้อยละ 41.69 ของทุนดำเนินงานทั้งสิ้น และจากเงินรับฝากสมาชิก 2,041.56 ล้านบาท คิดเป็นร้อยละ 9.06 นอกนั้นเป็นเงินทุนจากแหล่งภายนอก ซึ่งเป็นเงินกู้ยืมและอื่นๆ 11,097.95 ล้านบาท คิดเป็นร้อยละ 49.25 หากพิจารณาถึงความเข้มแข็งและความเพียงพอของเงินทุนต่อความเสี่ยงแล้ว นับว่าเงินทุนของสหกรณ์ยังมีความเสี่ยง เนื่องจากมีทุนสำรองต่อสินทรัพย์ทั้งสิ้น 0.04 เท่าและสัดส่วนหนี้สินทั้งสิ้นต่อทุน 1.40 เท่า โดยมีอัตราผลตอบแทนต่อส่วนของผู้ถือหุ้นร้อยละ 8.71

### (2) คุณภาพของสินทรัพย์ (Asset Quality)

การขยายตัวของสินทรัพย์มีอัตราการขยายตัวเพิ่มขึ้นร้อยละ 9.38 สินทรัพย์ส่วนใหญ่นำไปลงทุนในลูกหนี้ร้อยละ 97.14 ของสินทรัพย์ทั้งสิ้นการใช้สินทรัพย์ในการดำเนินงานก่อให้เกิดรายได้ 0.42 รอบ มีอัตราผลตอบแทนต่อสินทรัพย์ร้อยละ 3.55

### (3) ความสามารถในการบริหารจัดการ (Management Ability)

สหกรณ์ดำเนินธุรกิจ มีมูลค่าธุรกิจรวมทั้งสิ้น 9,051.46 ล้านบาทต่อปี เฉลี่ยเดือนละ 754.29 ล้านบาท ภาพโดยรวมการดำเนินธุรกิจของสหกรณ์ สมาชิกให้ความสำคัญกับธุรกิจให้บริการเงินกู้มากที่สุด คิดเป็นร้อยละ 77.11 ของมูลค่าธุรกิจรวม

สหกรณ์มีความสามารถในการทำกำไร คิดเป็นร้อยละ 47.23 ของรายได้ กำไรสุทธิเฉลี่ยต่อสมาชิกคนละ 21,219.88 บาท และหากพิจารณาเปรียบเทียบกับสัดส่วนเงินออมกับหนี้สินของสมาชิก พบว่ามีปริมาณเงินออมเฉลี่ย 347,553.16 บาท/คน และมีปริมาณหนี้สินเฉลี่ย 774,725.30 บาท/คน จะเห็นได้ว่าสมาชิก มีหนี้สินมากกว่าเงินออม สะท้อนให้เห็นถึงกำลังความสามารถในการชำระหนี้ของสมาชิกในอนาคต ที่อาจส่งผลกระทบต่อการทำงานของสหกรณ์

## (5) สภาพคล่องทางการเงิน (Liquidity)

ความเพียงพอของสภาพคล่องต่อความต้องการทางการเงินของสหกรณ์ ในภาพรวมถือว่าดำเนินธุรกิจประสบความสำเร็จมีกำไร สหกรณ์มีสัดส่วนของสินทรัพย์หมุนเวียนมากกว่าหนี้สินหมุนเวียน 3.07 เท่าและสินทรัพย์หมุนเวียนส่วนใหญ่เป็นลูกหนี้เงินกู้ ดังนั้นสภาพคล่องทางการเงินจึงขึ้นอยู่กับประสิทธิภาพในการบริหารลูกหนี้ให้ชำระหนี้เป็นไปตามกำหนดสัญญา

## (6) ความเสี่ยง (Sensitivity)

ผลกระทบจากภาวะเศรษฐกิจของประเทศ ประกอบกับราคาน้ำมันที่สูงขึ้น อัตราดอกเบี้ยที่มีแนวโน้มปรับตัวสูงขึ้น อาจส่งผลถึงสหกรณ์และสมาชิกที่ต้องรับภาระจากดอกเบี้ยที่สูงขึ้น โอกาสที่จะขยายธุรกิจค่อนข้างน้อย

## กลุ่มเกษตรกร

กลุ่มเกษตรกร จำนวน 89 แห่ง สมาชิก 11,950 คน “ธุรกิจมีการขยายตัวเพิ่มขึ้น ร้อยละ 9.68 จากปีที่ผ่านมา ปัจจัยมาจากธุรกิจจัดหาสินค้ามาจำหน่าย ส่วนสมาชิกมีอัตราการออมเฉลี่ยมากกว่าการก่อหนี้เฉลี่ย”

### (1) ความเพียงพอของเงินทุนต่อความเสี่ยง (Capital Strength)

ทุนดำเนินงาน กลุ่มเกษตรกรมีเงินทุนดำเนินงาน 23.35 ล้านบาท ได้มาจากแหล่งเงินทุนภายใน 12.87 ล้านบาท คิดเป็นร้อยละ 55.12 ซึ่งมาจากการรับเงินฝากจากสมาชิก และเงินทุนของกลุ่มเกษตรกรเอง ส่วนที่เหลือได้จากแหล่งภายนอก 10.48 ล้านบาท คิดเป็นร้อยละ 44.88 เป็นเงินกู้ยืมและอื่นๆ หากพิจารณาความเข้มแข็งของเงินทุนของกลุ่มเกษตรกรแล้ว นับว่าความเสี่ยงของเงินทุนมีระดับที่ต่ำ เนื่องจากมีอัตราหนี้สินทั้งสินต่อทุน 0.83 เท่า และมีอัตราทุนสำรองต่อสินทรัพย์ 0.30 เท่า โดยมีอัตราผลตอบแทนต่อส่วนของทุน ร้อยละ 3.85

### (2) คุณภาพของสินทรัพย์ (Asset Quality)

สินทรัพย์ของกลุ่มเกษตรกรมีอัตราลดลงจากปีก่อนร้อยละ 3.03 สินทรัพย์ส่วนใหญ่นำไปลงทุนในลูกหนี้ร้อยละ 53.20 ของสินทรัพย์ทั้งสิ้น การใช้สินทรัพย์ในการดำเนินงานก่อให้เกิดรายได้ 1.02 รอบ มีอัตราผลตอบแทนต่อสินทรัพย์ ร้อยละ 2.12



### (3) ความสามารถในการบริหารจัดการ (Management Ability)

กลุ่มเกษตรกรดำเนินธุรกิจ มีมูลค่าธุรกิจรวม 23.86 ล้านบาทต่อปี หรือ 1.99 ล้านบาทต่อเดือน การดำเนินธุรกิจของกลุ่มเกษตรกร สมาชิกให้ความสำคัญกับธุรกิจให้เงินกู้มากที่สุด คิดเป็นร้อยละ 88.66 รองลงมาธุรกิจจัดหาสินค้ามาจำหน่าย คิดเป็นร้อยละ 11.23 ธุรกิจรวบรวมผลิตผล คิดเป็นร้อยละ 0.10 และธุรกิจเงินรับฝาก คิดเป็นร้อยละ 0.01

### (4) ความสามารถในการทำกำไร (Earning Sufficiency)

กลุ่มเกษตรกรมีรายได้รวมทั้งสิ้น 4.14 ล้านบาท มีค่าใช้จ่ายรวมทั้งสิ้น 3.64 ล้านบาท ทำให้มีผลกำไรสุทธิ 0.5 ล้านบาท สหกรณ์มีเงินออมเฉลี่ย 383.33 บาทต่อคน และมีหนี้สินเฉลี่ย 997.40 บาทต่อคน จะเห็นได้ว่าสมาชิก มีหนี้สินมากกว่าเงินออม สะท้อนให้เห็นถึงกำลังความสามารถในการชำระหนี้ของสมาชิกในอนาคต ที่อาจส่งผลกระทบต่อการทำงานของกลุ่มเกษตรกร

### (5) สภาพคล่องทางการเงิน (Liquidity)

ความเพียงพอของสภาพคล่องต่อความต้องการทางการเงินของกลุ่มเกษตรกรในภาพรวมถือว่าดำเนินธุรกิจประสบความสำเร็จเนื่องจากการดำเนินงานมีผลกำไร กลุ่มเกษตรกรมีสภาพคล่องอยู่ในเกณฑ์ดี เนื่องจากมีสัดส่วนของสินทรัพย์หมุนเวียนต่อหนี้สินหมุนเวียนในอัตรา 5.71 เท่า แต่สินทรัพย์หมุนเวียนส่วนใหญ่เป็นลูกหนี้ถึงร้อยละ 53.20 ดังนั้นสภาพคล่องทางการเงินจึงขึ้นอยู่กับประสิทธิภาพในการบริหารลูกหนี้ให้ชำระหนี้เป็นไปตามกำหนดสัญญา

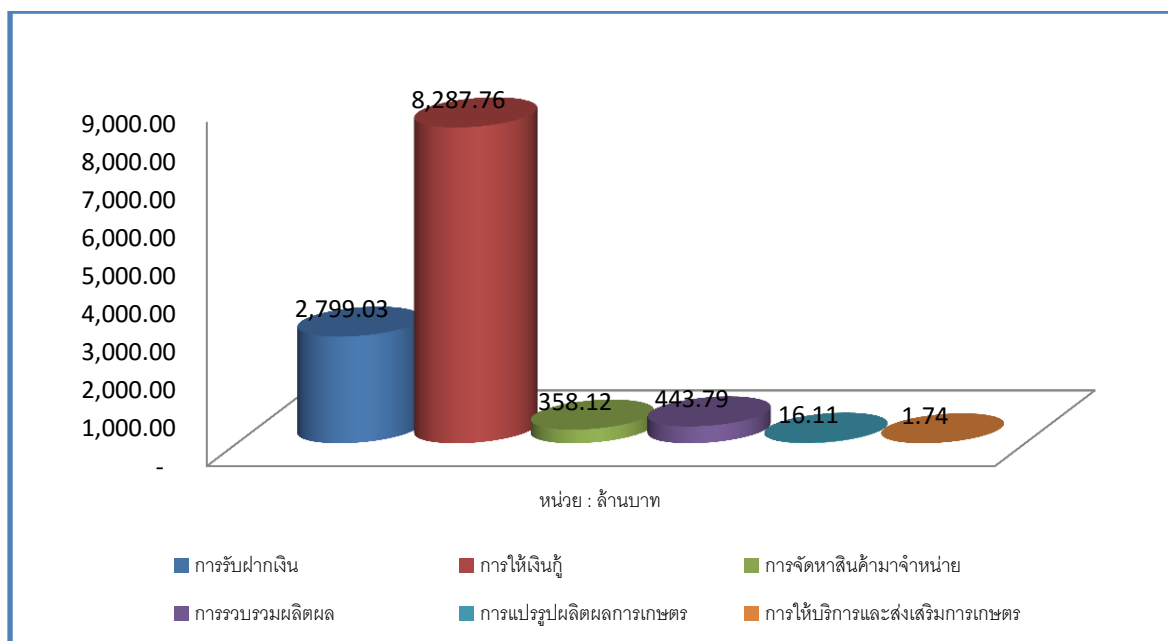
### (6) ความเสี่ยง (Sensitivity)

ผลกระทบจากภาวะเศรษฐกิจของประเทศ ประกอบกับราคาน้ำมันที่สูงขึ้น อัตราดอกเบี้ยที่มีแนวโน้มปรับตัวสูงขึ้น อาจส่งผลถึงกลุ่มเกษตรกรและสมาชิกที่ต้องรับภาระจากดอกเบี้ยที่สูงขึ้น โอกาสที่จะขยายธุรกิจค่อนข้างน้อย

# ประมาณธุรกิจของสหกรณ์และกลุ่มเกษตรกร

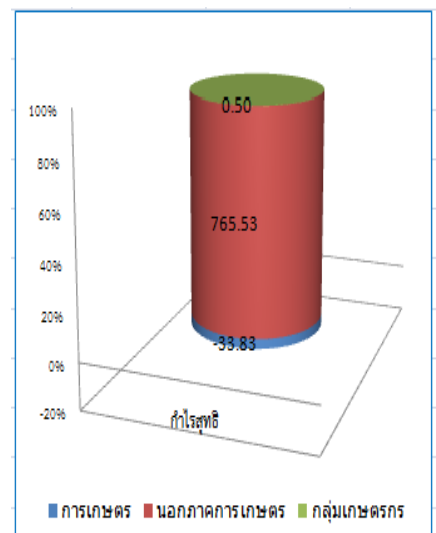
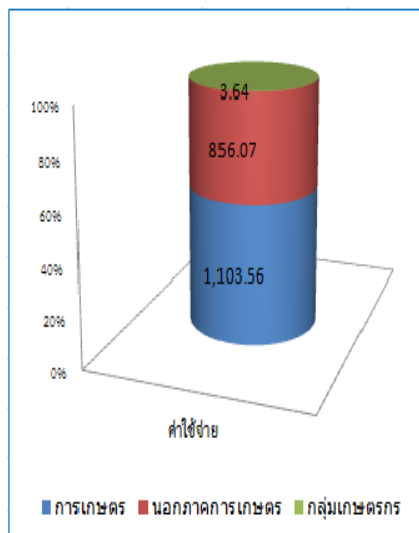
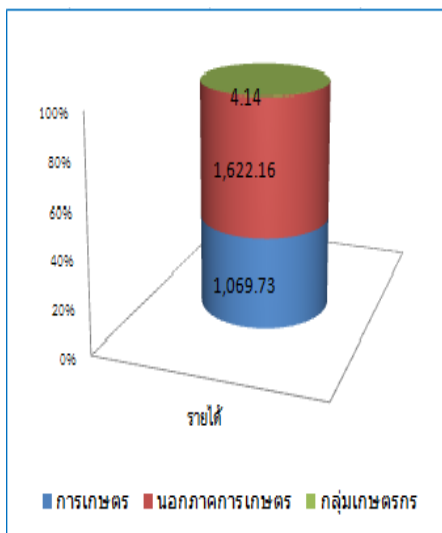
หน่วย: ล้านบาท

รายการ	สหกรณ์					รวมสหกรณ์	กลุ่มเกษตรกร	รวมทั้งสิ้น
	เกษตร	ประมง	บริการ	ออมทรัพย์	เครดิตยูเนียน			
การรับฝากเงิน	729.32		0.21	1,978.74	90.75	2,799.02	0.01	2,799.03
การให้เงินกู้	1,286.78		0.11	6,871.25	108.47	8,266.61	21.15	8,287.76
การจัดหาสินค้ามาจำหน่าย	353.51		0.17		1.76	355.44	2.68	358.12
การรวบรวมผลผลิต	443.77					443.77	0.02	443.79
การแปรรูปผลผลิตการเกษตร	16.11					16.11		16.11
การให้บริการและส่งเสริมการเกษตร	1.33		0.41			1.74		1.74
<b>รวม</b>	<b>2,830.82</b>	<b>-</b>	<b>0.90</b>	<b>8,849.99</b>	<b>200.98</b>	<b>11,882.69</b>	<b>23.86</b>	<b>11,906.55</b>



# ผลการดำเนินงาน

รายการ	สหกรณ์					รวม สหกรณ์	กลุ่ม เกษตรกร	รวมทั้งสิ้น
	เกษตร	ประมง	บริการ	ออมทรัพย์	เครดิต ยูเนียน			
รายได้	1,069.73		1.63	1,597.32	23.21	2,691.89	4.14	2,696.03
ค่าใช้จ่าย	1,103.56		2.41	836.76	16.90	1,959.63	3.64	1,963.27
กำไรสุทธิ	-		- 0.78	760.56	6.31	732.26	0.5	732.76
รวม	2,139.46	-	3.26	3,194.64	46.42	5,383.78	8.28	5,392.06



# ฐานะทางการเงิน

หน่วย : ล้านบาท

รายการ	สหกรณ์					รวม สหกรณ์	กลุ่ม เกษตรกร	รวมทั้งสิ้น
	เกษตร	ประมง	บริการ	ออมทรัพย์	เครดิต ยูเนียน			
สินทรัพย์หมุนเวียน	2,473.71		2.34	1,779.53	69.95	4,325.53	22.67	4,348.20
สินทรัพย์ไม่หมุนเวียน	614.36		1.84	20,503.49	178.08	21,297.77	0.68	21,298.45
<b>รวมสินทรัพย์ทั้งสิ้น</b>	<b>3,088.07</b>	<b>-</b>	<b>4.18</b>	<b>22,283.02</b>	<b>248.03</b>	<b>25,623.30</b>	<b>23.35</b>	<b>25,646.65</b>
หนี้สินหมุนเวียน	2,055.83		1.49	7,121.22	123.93	9,302.47	3.97	9,306.44
หนี้สินไม่หมุนเวียน	130.80		0.53	5,876.14	16.20	6,023.67	6.61	6,030.28
ทุนของสหกรณ์/กลุ่มฯ	901.44		2.16	9,285.66	107.91	10,297.17	12.77	10,309.94
<b>รวมหนี้สินและทุน สหกรณ์/กลุ่มเกษตรกร</b>	<b>3,088.07</b>	<b>-</b>	<b>4.18</b>	<b>22,283.02</b>	<b>248.04</b>	<b>25,623.31</b>	<b>23.35</b>	<b>25,646.66</b>





# ภาคผนวก

## รายนามข้าราชการ พนักงานราชการ ลูกจ้างประจำ จ้างเหมา

ลำดับที่	ชื่อ - สกุล		ตำแหน่ง
	<b>ข้าราชการ</b>		
1	นางเทพินทร์	ไสยวรรณ	หัวหน้าสำนักงานตรวจบัญชีสหกรณ์กาฬสินธุ์
2	นายชูสวัสดิ์	อำสุวรรณ	นักวิชาการตรวจสอบบัญชีชำนาญการพิเศษ
3	นางสาวเพ็ญฤกษ์	ศรีสุมาตย์	นักวิชาการตรวจสอบบัญชีชำนาญการ
4	นางศิริวรรณ	วิลามาศ	นักวิชาการตรวจสอบบัญชีชำนาญการ
5	นางสาวจันทร์ภา	นรศาสตร์	นักวิชาการตรวจสอบบัญชีชำนาญการ
6	นางสาวจินดา	วิเชียรชัย	เจ้าพนักงานตรวจสอบบัญชีชำนาญงาน
7	นางสาวนัยนา	โคตรสมบัติ	นักวิชาการตรวจสอบบัญชีชำนาญการ
8	นายสุพจน์	พุทธิกานนท์	นักวิชาการตรวจสอบบัญชีชำนาญการ
9	นายทัตธา	กว้างสวาสดี	นักวิชาการตรวจสอบบัญชีปฏิบัติการ
10	นางสาวเรณู	อุปนันท์	นักวิชาการตรวจสอบบัญชีปฏิบัติการ
11	นางประทุมมา	ไชยโสภา	นักวิชาการตรวจสอบบัญชีปฏิบัติการ
	<b>ลูกจ้างประจำ</b>		
1	นายพิชัย	นระระแสน	พนักงานขับรถยนต์
2	นางธวัชชัย	ตรีภามน	พนักงานขับรถยนต์
3	นางวนิดา	โยธาสุข	เจ้าหน้าที่จัดเก็บเอกสาร
	<b>พนักงานราชการ</b>		
1	นายเมฆา	แดนวงศ์	นักวิชาการตรวจสอบบัญชี
2	นางสายสมร	แสนพาน	เจ้าพนักงานตรวจสอบบัญชี
3	นายสวัสดิ์	สีบเสระ	นักวิชาการตรวจสอบบัญชี
4	นางสาวสุภาวดี	เข้มชื่น	นักวิชาการตรวจสอบบัญชี
5	นายนรดิษฐ์	กุศลปรีดี	นักวิชาการตรวจสอบบัญชี
6	นางสาวมณฑนา	วิทยากรณ์	นักวิชาการตรวจสอบบัญชี
7	นายกนก	ธารชัย	นักวิชาการตรวจสอบบัญชี
8	นางบุญศรี	ไชยสง	นักวิชาการตรวจสอบบัญชี
9	นางสาวบุญเรียม	ชันธวัช	นักวิชาการตรวจสอบบัญชี
10	นายนิวัฒน์	ภูมิทอง	นักวิชาการตรวจสอบบัญชี
11	นางสาววันวิสา	ภูพานนา	นักวิชาการตรวจสอบบัญชี

ลำดับที่	ชื่อ - สกุล	ตำแหน่ง
12	นางสาวมัทนา ภูใบบัง	นักวิชาการตรวจสอบบัญชี
13	นางสาวสุพรรณิพัชร ภูกลินหอม	นักวิชาการตรวจสอบบัญชี
14	นายอุกฤษฏ์ จิตต์ธรรม	นักวิชาการตรวจสอบบัญชี
15	นางสาวเสาวลักษณ์ สารปรัง	เจ้าหน้าที่ระบบงานคอมพิวเตอร์
<b>จ้างเหมาบริการ</b>		
1	นางพะเยาว์ ตรีงามน	พนักงานธุรการ
2	นางวชิราภา สุทธิทรัพย์	พนักงานธุรการ
3	นางสาวณัฐกาญจน์สินี กุลศรี	เจ้าหน้าที่บันทึกข้อมูล
4	นางสาวปิยะวดี เหล่าบุปผา	เจ้าหน้าที่โครงการวิสาหกิจชุมชน
5	นางสาวจิรัฐดา กล้าหาญ	เจ้าหน้าที่โครงการพัฒนาประสิทธิภาพ
6	นางสาวปิยนันท์ วงศ์พิมพ์	เจ้าหน้าที่โครงการพัฒนาประสิทธิภาพ
7	นางสาววิไลวรรณ บริการ	เจ้าหน้าที่โครงการพัฒนาเกษตรกรปราดเปรี๊อง
8	นายกำพล นรศาสตร์	พนักงานขับรถยนต์
9	นายธงพล ดลสมบูรณ์	พนักงานขับรถยนต์
10	นางสาวอริฎดา วงศ์เสนา	พนักงานทำความสะอาด
11	นางสาวฉลอง เทพสีหะ	พนักงานทำสวน
12	นายหลอม เพชรรุจี	พนักงานรักษาความปลอดภัย
13	นายถาวร กันหา	พนักงานรักษาความปลอดภัย

# แหล่งท่องเที่ยวที่สำคัญ

## 🌸 พิพิธภัณฑ์สิรินธร 🌸



ตั้งอยู่ที่เชิงภูมู่ข้าว อำเภอสหัสขันธ์ สามารถเดินทางโดยใช้เส้นทางกาฬสินธุ์-สหัสขันธ์ (ทางหลวง 227) ประมาณ 28 กิโลเมตร (ก่อนถึง สหัสขันธ์ 2 กิโลเมตร) มีทางแยกขวาไปวัดสักวันอีก 1 กิโลเมตร วัดนี้เป็นสถานที่ค้นพบกระดูกไดโนเสาร์จำนวนมาก โดยซากกระดูกบางส่วนได้นำมาจัดแสดงที่ศาลาวัด มีการจัดนิทรรศการแสดงความเป็นมาของการเกิดไดโนเสาร์ยุคต่างๆ รวมทั้งรูปภาพการขุดค้นพบซากกระดูกเหล่านี้ นอกจากนี้ ห่างจากศาลาวัดไปประมาณ 100 เมตร มีโครงกระดูกไดโนเสาร์ฝังอยู่ในพื้นดินบริเวณเชิงเขา ได้รับการขุดแต่งโดยเจ้าหน้าที่กรมทรัพยากรธรณีเป็นซากกระดูกไดโนเสาร์ชนิดซอโรพอด ประมาณ 7 ตัว ซึ่งอยู่ในยุคครีเทเชียส อายุประมาณ 130 ล้านปี และในพิพิธภัณฑ์ยังมีซากปลาโบราณพันธุ์ใหม่ของโลกซึ่งอยู่ในสภาพสมบูรณ์ซึ่งเป็นปลาน้ำจืดมีชื่อว่า"เลปิโดเทส" มีความยาวประมาณ 30-60 เซนติเมตรอยู่ในยุคมีโซโซอิก หรือ 65 ล้านปีที่แล้ว ซึ่งเป็นช่วงเดียวกับไดโนเสาร์ คาดว่าบริเวณที่พบคงเป็นบึงขนาดใหญ่และเกิดภัยแล้งทำให้ปลาตายและซากถูกโคลนทับไว้กลายเป็นฟอสซิลจนถึงปัจจุบัน นอกจากนี้ภายในบริเวณเดียวกันยังมีวัดสักกะวัน ซึ่งเป็นที่ประดิษฐานหลวงพ่อบันดาลฤทธิผล (หลวงพ่อบ้านด่าน) เป็นพระพุทธรูปปางมารวิชัย สมัยทวารวดี ซึ่งชาวบ้านในท้องถิ่นถือเป็นสิ่งศักดิ์สิทธิ์คู่บ้านคู่เมือง

## 🌸 อุโบสถวัดพุทธนิมิต(ภูค่าว) 🌸

บ้านนาสีนวล ตำบลโนนศิลา อำเภอสหัสขันธ์ (ห่างจากจังหวัดประมาณ 36 กม.) มีสิ่งสำคัญ ได้แก่ พระพุทธไสยาสน์ที่หน้าแปลกคือตะแคงซ้าย ไม่มีพระเกตุมาลา สร้างขึ้นเมื่อพุทธศักราช 2235 อุโบสถสร้างด้วยไม้ไผ่ต้นน้ำจากอ่างเก็บน้ำลำปาว มีลักษณะเปิดโล่งระเบียงปูด้วยศิลาแลง ซึ่งแกะสลักลวดลายไทยเป็นสามมิติศิลปผสมผสานระหว่างภาคเหนือและภาคกลางอย่างกลมกลืน นอกจากนี้ยังมีวิหารสังฆนิมิตซึ่งเป็นที่เก็บพระพุทธรูปและพระเครื่องเรือนแสน





## ☀ เมืองฟ้าแดดสงยาง ☀



หรือเรียกเพี้ยนไปเป็นฟ้าแดดสงยาง บางแห่งเรียกว่า เมืองเสมา เนื่องจากมีผังเมืองรูปร่างคล้ายใบเสมา เป็นเมืองโบราณ มีซากอิฐปนดิน คูเมืองสองชั้นมีลักษณะเป็นท้องน้ำที่พอมองเห็น คือพระธาตุยาकु ผังเมืองรูปไข่แบบทวารวดีแต่มีตัวเมืองสองชั้น เชื่อว่าเกิดจากการขยายตัวเมือง ชาวนามักขุดพบใบเสมาหินทราย

มีลวดลายบ้าง ไม่มีบ้าง ที่ขึ้นทะเบียนไว้ทางกรมศิลปากร 130 แผ่น พระพิมพ์ดินเผามีลักษณะเป็นอิทธิพลของสกุลช่างคุปตะรุ่นหลัง อายุประมาณ 1,000-2,000 ปี มีอยู่ทั่วไป นอกจากนี้ยังพบกล้องยาสูบดินเผา ลวดลายอมราวดี ก้านขดเป็นรูปตัวมังกร อายุ 7,000 ปี ที่น่าสนใจคือกล้องยาสูบชนิดเดียวกันแต่ทำด้วยทองสัมฤทธิ์ อายุประมาณ 5,000-6,000 ปี ซึ่งเป็นเครื่องยืนยันว่ายุคโลหะของสุวรรณภูมิได้เริ่มมาาก่อนทุกๆ แห่งในโลกนี้ เมืองฟ้าแดดสงยาง จึงเป็นเมืองโบราณที่มีอายุระหว่าง พ.ศ.1300-1600 ปัจจุบันเป็นที่ตั้งของหมู่บ้านเสมา ตำบลหนองแปน ห่างจากตัวจังหวัดประมาณ 19 กิโลเมตร เดินทางตามเส้นทาง 214 (กาฬสินธุ์-ร้อยเอ็ด) แยกขวามือเข้าทางโรงเรียนกมลาไสย อำเภอกมลาไสย ประมาณ 13 กิโลเมตร แยกขวามือเข้าไปตามทางลูกรังอีก 6 กิโลเมตร นับเป็นสถานที่สำคัญในการศึกษาหาความรู้ เกี่ยวกับโบราณสถานโบราณวัตถุที่สำคัญแห่งหนึ่งของจังหวัด

### ตำนานเมืองฟ้าแดดสงยาง

" อาณาจักรโบราณ ของอำเภอกมลาไสย จังหวัดกาฬสินธุ์ เมืองฟ้าแดดสงยางเป็นเมืองที่มีชื่อเสียงมาแต่อดีต ปัจจุบันเหลือร่องรอยการตั้งถิ่นฐานซึ่งแสดงถึงความยิ่งใหญ่ เป็นแหล่งอารยธรรมตลอดจนศิลปะด้านต่างๆ ที่เจริญรุ่งเรืองมาก่อน " เมืองฟ้าแดดสงยาง เป็นเมืองที่เจริญรุ่งเรือง มีความอุดมสมบูรณ์ผู้ปกครองเมืองคือพญาฟ้าแดด มีพระมเหสีชื่อ พระนางจันทาเทวี (เขี้ยวค่อม) มีพระธิดาชื่อ พระนางฟ้าหยาด เป็นผู้มีพระสิริโฉมงามมากเป็นที่หวงแหนของพระราชบิดาและพระราชมารดา พญาฟ้าแดดให้ช่างสร้างปราสาทเสาดียวไว้กลางน้ำ โดยใช้ศิลาแลงในการก่อสร้างบริเวณนี้ปัจจุบันเรียกว่า "โนนฟ้าแดด"

นอกจากนั้นยังมีการขุดสระไว้รอบเมือง มีคูค่ายและเชิงเนิน มีหอรบอย่างแข็งแรง สระที่ขุดไว้ในปัจจุบันเป็นหนองน้ำสาธารณะ เมืองลูกหลวงของเมืองฟ้าแดดคือ เมืองสงยาง มอบให้อุณาชื่อ พญาอิสริย์ (เจ้าฟ้าระจิม) เป็นผู้ครองเมือง เมืองทั้งสองห่างกันประมาณ 2 กิโลเมตร เลยรวมเรียกว่า "เมืองฟ้าแดดสงยาง"เมืองเชียงโสม เป็นเมืองหนึ่งที่มีความใกล้ชิดกับเมืองฟ้าแดด มีพญาจันทราชเป็นผู้ปกครองจัดให้มีเทศกาลเล่นหมากรุก และตีหิงคลี ใครแพ้-ชนะ ก็ส่งส่วยกินเมืองตามประเพณี ครั้งหนึ่งพญาจันทราชได้ออกล่าสัตว์ และตอไก่ มุ่งหน้าลงทางใต้ จึงถึงหนองเลิง ได้หลงทางเข้าไปในอุทยานของนางฟ้าหยาด เมื่อพญาจันทราชพบหน้านางฟ้าหยาด ก็ขอบพบ ต่อมาพญาจันทราชเดินทางกลับเมืองเชียงโสมได้มอบให้ขุนเลิง ขุนตาน นำเครื่องบรรณาการมาสู่ขอนางฟ้าหยาด แต่ไม่สำเร็จ พญาจันทราช จึงได้เคลื่อนขบวนทัพมาตีเมืองฟ้าแดดสงยาง โดยขอความช่วยเหลือไปยังเมืองเชียงสง เชียงสา เชียงเครือ ท่างาม น้ำดอกไม้ สาบุตรกุดอก ให้ส่งกองทัพมาช่วยฝ่ายพญาฟ้าแดด เมื่อทราบข่าวก็ขอความช่วยเหลือไปยังผู้ปกครองเมืองสงยาง ผู้เป็นอนุชาให้มาช่วยรบ เมื่อเกิดสงครามมีคนล้มตายเป็นจำนวนมาก พญาจันทราชสิ้นพระชนม์บนคอช้าง แม่ทัพนายกองเห็นดังนั้นก็ยอมแพ้นางฟ้าหยาดเมื่อทราบข่าวก็มีความเสร์้าโศกจนสิ้นชีวิตบนปราสาทกลางน้ำ ต่อมาพญาฟ้าแดดก็ให้ นำศพนางฟ้าหยาด และศพพญาจันทราชบรรจุลงในหีบทองคำ ตกแต่งอย่างสมพระเกียรติ และให้สร้างเจดีย์คู่เป็นอนุสรณ์ไว้ (ปัจจุบันอยู่ทางทิศตะวันตกของโนนเมืองฟ้าแดดสงยาง) ก่อนที่จะบรรจุอัฐิของนางฟ้าหยาดกับพญาจันทราชได้รับสั่งให้ช่างหล่อพระพุทธรูปและเทวรูปทองคำ จำนวน 84,000 องค์ ประกาศให้ชาวเมืองฟ้าแดดสงยางหล่อหรือสร้างพระพุทธรูปทุกครัวเรือน โดยให้หล่อหรือสร้างด้วยทองคำ อัญ หิน หรือดินเผาแล้วแต่ศรัทธา แล้วบรรจุไว้ในเจดีย์คู่ เพื่อเป็นการบูชาและล้างบาปที่กระทำไว้ จากนั้นได้มอบให้พญาธรรมไปครองเมืองเชียงโสม ส่งส่วยแก่เมืองฟ้าแดดเป็นประจำทุกปี จากตำนานที่เป็นเรื่องเล่าขานสืบต่อกันมาหลายชั่วอายุคน อาจจะมีคลาดเคลื่อนแต่ก็คงแฝงไว้ด้วยความจริงไว้บ้าง

## ☀️ พระธาตุนาค ☀️

เดิมเรียกว่า “ธาตุนาค” เป็นพระสถูปสมัยทวารวดี (ราวพุทธศตวรรษที่ 13-15) ตั้งอยู่กลางทุ่งนาทิศเหนือบ้านเสมา อำเภอกมลาไสย ห่างจากจังหวัดกาฬสินธุ์ประมาณ 19 กิโลเมตร เป็นศิลปะการก่อสร้างแบบทวารวดี ทำด้วยอิฐดิน ฐานเป็นรูป 8 เหลี่ยมย่อมุมไม้สิบสอง ขนาดฐานกว้าง 10 เมตร ยาว 10 เมตร สร้างซ้อนกันเป็นลักษณะแบบจตุรมุขสูงจากฐานถึงยอด 8 เมตร เชื่อกันว่าเป็นเจดีย์บรรจุอัฐิของพระเถระผู้ใหญ่ที่ชาวเมืองเคราพนับถือ สังกศัตได้จากเมื่อเมืองเชียงใหม่ขณะสงคราม ได้ทำลายทุกสิ่งทุกอย่างในเมืองฟ้าแดดแต่ไม่ได้ทำลายพระธาตุนาค จึงเป็นโบราณสถานที่ยังคงสภาพค่อนข้างสมบูรณ์ ซึ่งต่อมาได้มีการบูรณะ ชาวบ้านจะจัดให้มีงานเทศกาลเป็นประจำทุกปีในระหว่างเดือนเมษายนถึงพฤษภาคม เพื่อเป็นการขอฝนและความร่มเย็นของหมู่บ้าน



## ✿ เขื่อนลำปาว ✿



เป็นเขื่อนดินซึ่งสร้างปิดกั้นลำน้ำปาว และห้วยยาง มีบริเวณเขตติดต่อระหว่างตำบลลำปาว อำเภอเมืองกาฬสินธุ์ ตำบลหนองบัว อำเภอหนองกุงศรี และตำบลเว่อ อำเภอยางตลาด ตามเส้นทางหมายเลข 209 ทางหลวงสายกาฬสินธุ์-มหาสารคาม ตรงหลักกิโลเมตรที่ 10 แยกขวามือเข้าเขื่อนลำปาวตามถนนลาดยาง 26 กิโลเมตร เป็นเขื่อนดินสูงจากท้องน้ำ 33 เมตร สันเขื่อนยาว 7.8 เมตร กว้าง 8 เมตร เริ่มก่อสร้างเมื่อ พ.ศ. 2506 สร้างเสร็จเมื่อ พ.ศ. 2511 เพื่อปิดกั้นลำน้ำปาว และห้วยยางที่บ้านหนองสองห้อง ตำบลลำปาว อำเภอเมืองกาฬสินธุ์ ทำให้เกิดอ่างเก็บน้ำแฝดทางด้านเหนือเขื่อน จึงได้ขุดร่องเชื่อมระหว่างอ่างทั้งสอง เก็บน้ำได้ 1,430 ล้านลูกบาศก์เมตร สร้างขึ้นเพื่อบรรเทาอุทกภัยและเพื่อการเกษตรโดยเฉพาะ นอกจากนั้นยังเป็นแหล่งเพาะพันธุ์ปลา มีสถานที่พักผ่อนหย่อนใจได้แก่ หาดดอกเกด ซึ่งเปรียบเสมือนสวรรค์ชายหาดของคนอีสาน

## ✿ หาดดอกเกด ✿

อยู่ริมฝั่งเขื่อนลำปาวทางด้านทิศตะวันออกของเรือนรับรองโครงการส่งน้ำและบำรุงรักษาลำปาว เป็นหาดเนินดินลดหลั่นลงจรดถึงเขื่อน มีบริเวณกว้างขวางพอสมควร ได้รับการปรับปรุงให้เป็นที่พักผ่อน โดยจัดศาลาพักร้อนซุ้มดอกเห็ด เหตุที่ได้ชื่อว่า “หาดดอกเกด” ก็เพราะมีต้น “การะเกด” ซึ่งเป็นไม้พื้นเมืองปลูกปะปนกับต้นไม้อื่นเป็นกลุ่มๆ เมื่อเวลาออกดอกจะส่งกลิ่นหอม ที่หาดแห่งนี้ในวันสุดสัปดาห์จะมีนักท่องเที่ยวเดินทางไปพักผ่อนเป็นจำนวนมาก



## ☀️ สถานีศึกษารธรรมชาติและสัตว์ป่าลำปาว (สวนสะออน) ☀️



อยู่บริเวณทิศตะวันออกของอ่างเก็บน้ำ  
เขื่อนลำปาว มีเนื้อที่ 1,420 ไร่ เป็นสวนป่า  
ธรรมชาติ หน่วยงานราชการที่เกี่ยวข้อง เช่น  
การท่องเที่ยวแห่งประเทศไทย กรมป่าไม้  
กรมชลประทาน กรมทางหลวง ได้ร่วมกัน  
ดำเนินการจัดตั้งอุทยานแห่งชาติสวนสัตว์เปิด  
ได้นำสัตว์ป่าชนิดต่างๆ มาปล่อยไว้ให้อยู่

แบบธรรมชาติดั้งเดิม มี “วัวแดง” เป็นสัตว์ป่าที่เป็นเอกลักษณ์ของสถานีฯ สภาพของป่าเป็นป่าเต็งรัง  
หรือป่าแดงมีสภาพค่อนข้างสมบูรณ์ ซึ่งเปิดให้เข้าชมทุกวัน เวลา 07.00-18.00 น. ไม่เสียค่าเข้าชม  
การใช้บ้านพักของสถานีฯ และตั้งแคมป์พักแรมต้องขออนุญาตเจ้าหน้าที่สถานีฯ หรือทำจดหมาย  
ขออนุญาตล่วงหน้าส่งไปที่ สถานีศึกษารธรรมชาติและสัตว์ป่าลำปาว ตู้ ป.ณ. 120 อำเภอเมือง  
จังหวัดกาฬสินธุ์ 46000 หรือผู้อำนวยการส่วนอนุรักษ์ทรัพยากรธรรมชาติ กรมป่าไม้ เขตบางเขน  
กรุงเทพฯ โทร. 561-4292-3 ต่อ 708 ซึ่งสามารถเดินทางได้สองเส้นทาง คือ ตามเส้นทางไป  
เขื่อนลำปาว เมื่อถึงตัวเขื่อนจะมีทางเลียบบสันเขื่อนไปอีกประมาณ 4 กิโลเมตร หรือใช้เส้นทาง  
กาฬสินธุ์ - สหัสขันธ์ (ทางหลวง 227) ประมาณ 19 กิโลเมตร และมีทางแยกซ้ายไปสวนสะออน  
อีกประมาณ 5 กิโลเมตร

## ☀️ สวนอุทยานภูพระ ☀️



อยู่ที่ตำบลท่าคันโท อำเภอท่าคันโท จาก  
ตัวเมืองใช้เส้นทาง อำเภอเมือง-อำเภอขามเฒ่า-  
อำเภอท่าคันโท อยู่ห่างจากตัวเมืองท่าคันโทไป 4  
กิโลเมตร ภายในสวนอุทยานประกอบด้วยสวนหิน  
รูปร่างแปลกตา อยู่ท่ามกลางป่าเต็งรังครอบคลุม  
พื้นที่ 65,900 ไร่

## ☀️ น้ำตกผานางคอย ☀️



เป็นแหล่งท่องเที่ยวที่เพิ่งค้นพบเมื่อไม่นานมานี้ เป็นน้ำตกขนาดใหญ่ไหลมาจากเทือกเขาภูพาน แบ่งเป็นชั้นๆ มีความสวยงามมาก สภาพป่าโดยรอบเขียวขจีอุดมสมบูรณ์ และลักษณะเด่นคือ มีน้ำไหลตลอดปีแม้ในฤดูแล้ง

## ☀️ น้ำตกตาดทอง ☀️

อยู่ในเขตอำเภอเขาวง บนเส้นทางเขาวงดงหลวง-มุกดาหาร เป็นน้ำตกที่มีความสวยงามด้วยโขดหินสลับซับซ้อน ในฤดูฝนจะเป็นช่วงที่สวยงามที่สุด น้ำตกตาดทองจะจัดให้มีงานขึ้นทุกๆ ปี ในช่วงเดือนตุลาคม รถยนต์สามารถเดินทางเข้าถึงน้ำตกได้โดยสะดวก



## ☀️ น้ำตกตาดสูงและน้ำตกตาดยาว ☀️



อยู่ในเขตอำเภอกุฉินารายณ์ โดยห่างจากภูผางิ้วไปประมาณ 4 กิโลเมตร บริเวณน้ำตกตาดสูงจะเป็นธารหิน น้ำไหลลดหลั่นกันไป เมื่อถึงฤดูฝนจะมีความงดงามมาก และเมื่อเดินตามเส้นทางเท้าเข้าไปอีกประมาณ 100 เมตร ก็จะถึงน้ำตกตาดยาว ซึ่งมีลักษณะเด่นคือ เป็นลานหินขนาดกว้างลาดเอียงตามธรรมชาติ ชาวบ้านเรียกอีกชื่อหนึ่งว่า น้ำตกสไลเดอร์ และน้ำตกตาดยาวนี้จะไหลไปรวมกันกับน้ำตกตาดสูงด้วย

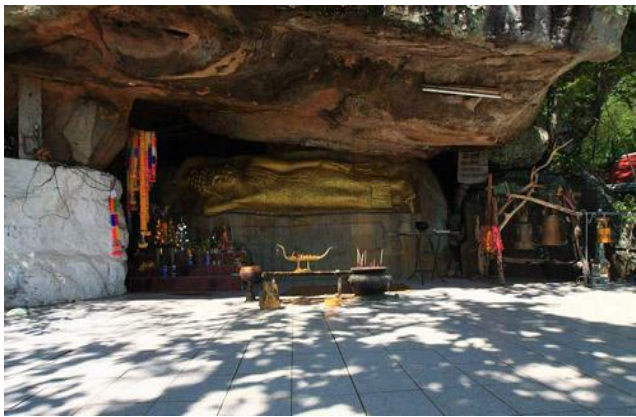
## ☀️ วัดกลาง ☀️



เป็นที่ประดิษฐานพระพุทธรูปองค์ดำ หล่อด้วยทองสัมฤทธิ์ หน้าตักกว้าง 20 นิ้ว มีพระพุทธรูปลักษณะงดงาม สร้างในสมัย พระเจ้าคูนาช้าง พระชัยสุนทร (กึ่ง) ได้นำมาเป็นพระพุทธรูป ศรีเมือง เป็นพระพุทธรูปศักดิ์สิทธิ์ หากปีใด ฝนแล้งประชาชนชาวเมืองจะอัญเชิญ พระพุทธรูปออกแห่ขอฝนเสมอ

ที่พระแท่นมีรอยจารึกเป็นอักษรไทยโบราณ นอกจากพระพุทธรูปองค์ดำแล้ว วัดกลางยังมี พระพุทธบาทจำลองขนาดกว้าง 1 ศอก ยาว 4 ศอก ทำด้วยศิลาแลง สันนิษฐานว่าในสมัยละว้า ปกครอง เดิมอยู่ริมลำปาวใกล้แก่งสำโรงได้มีการสมโภชน์ทุกปี แต่ต่อมาตลิ่งลำปาวพังเข้ามาทุกปี ชาวเมืองเกรงจะถูกน้ำเซาะทำลาย จึงได้อัญเชิญมาไว้ในพระอุโบสถร่วมกับพระพุทธรูปองค์ดำ

## ☀️ พระพุทธรูปสถานภูปอ ☀️



ตั้งอยู่ตำบลภูปอ ห่างจากจังหวัดกาฬสินธุ์ไป ทางทิศเหนือประมาณ 28 กิโลเมตร ตาม เส้นทางหมายเลข 2319 เป็นที่ประดิษฐาน พระพุทธรูปโบราณปางไสยาสน์ ฝีมือช่าง จากสมัยทวารวดี จำหลักบนหน้าผา 2 องค์ เป็นที่เคารพบูชาของชาวจังหวัดกาฬสินธุ์ และใกล้เคียง องค์แรกประดิษฐานอยู่บน

เชิงเขาทางขึ้น องค์ที่ 2 ประดิษฐานอยู่บนภูปอ นอกจากภูปอจะเป็นที่ประดิษฐานของ พระพุทธรูปปางไสยาสน์อันศักดิ์สิทธิ์แล้ว ยังเป็นสถานที่ที่วิหิต์ศน์ตามธรรมชาติที่สวยงามเหมาะ แก่การพักผ่อนหย่อนใจอย่างยิ่ง ประชาชนในท้องถิ่นจัดงานสมโภชน์พระพุทธไสยาสน์ขึ้น ประมาณเดือนเมษายน ของทุกปี

## ☀️ ศูนย์ศิลปาชีพทอผ้าไหมแพรวาบ้านโพน ☀️

อำเภอคำม่วง ห่างจากจังหวัดกาฬสินธุ์ 70 กิโลเมตร ผ้าแพรวาทอจากผ้าไหมด้วยลายมัดหมี่ละเอียดลายเฉพาะตัว เป็นงานฝีมือทอผ้าของชาวผู้ไท ต่อมาสมเด็จพระนางเจ้าฯ พระบรมราชินีนาถทรงสนับสนุนจนเป็นที่แพร่หลาย ลักษณะลายผ้าอันเป็นเอกลักษณ์เฉพาะของกลุ่มทอผ้าชาวผู้ไทบ้านโพนนั้น แบ่งออกเป็น 2 กลุ่ม ได้แก่ ลายหลัก และลายแถบ ส่วนสีของผ้าแพรวามีได้มีเพียงสีแดงเท่านั้น ปัจจุบันนี้มีการให้สีต่างๆ มากขึ้นตามความต้องการของตลาด เช่น สีครีม สีชมพูอ่อน สีม่วง สีนํ้าเงิน สีเขียว เป็นต้น ซึ่งนับได้ว่าการทอผ้าแพรวาเป็นงานศิลปหัตถกรรมประเภทสิ่งทอที่หาได้น้อยแห่งในประเทศไทย

## ☀️ สะพานเทพสุตา ☀️



“สะพานเทพสุตา” แห่งนี้ สมเด็จพระเทพรัตนราชสุดาฯ สยามบรมราชกุมารี ทรงพระกรุณาโปรดเกล้าฯ พระราชทานนาม เมื่อวันที่ 22 เมษายน 2553 สะพานเทพสุตา เป็นโครงข่ายเชื่อมเส้นทางคมนาคมขนส่งจากจังหวัดหนองคาย อุดรธานี ผ่านจังหวัดกาฬสินธุ์ ไปยังจังหวัดมุกดาหาร ซึ่งเป็นประตู

สู่อินโดจีนหรืออีสต์เวสต์อีโคโนมิก คอริดอร์ จะช่วยร่นระยะทางได้กว่า 100 กิโลเมตร รวมถึงการขนส่งสินค้าทางการเกษตร โดยเฉพาะจากอำเภอหนองกุงศรี อำเภอท่าคันโท เข้าสู่ตัวจังหวัดกาฬสินธุ์ จะร่นระยะทางกว่า 80 กิโลเมตร นอกจากนี้ บนสะพานเทพสุตายังสามารถมองเห็นทัศนียภาพที่สวยงามบริเวณพื้นที่อ่างเก็บน้ำลำปาวได้อย่างชัดเจน สะพานเทพสุตา มีจุดเริ่มต้นที่ตำบลโนนบุรี อำเภอสหัสขันธ์ มีจุดสิ้นสุดโครงการที่ ตำบลหนองบัว อำเภอหนองกุงศรี จังหวัดกาฬสินธุ์เป็นสะพานคอนกรีตเสริมเหล็กขนาด 2 ช่องจราจร ความยาวสะพาน 2,040 เมตร



# ประมวลภาพกิจกรรม

## งานพิธี



# งานในความรับผิดชอบ



# กิจกรรมนันทนาการ





**Kalasin Cooperative Auditing Office**

**<http://kalasin.cad.go.th>**